

Mandat 2014 – 2020/2021

Prémesques

Bilan mi-mandat

Actions & Projets

PRÉAMBULE

Un triple contexte :

- La loi MAPAM (*Modernisation de l'Action Publique et Affirmation des Métropoles*)
 - Nouvelle Région
 - Réattribution des compétences
 - Transformation de la Communauté Urbaine en Métropole
- Une baisse de dotations (*subventions de l'Etat vers les Collectivités Territoriales*)
- Un programme d'engagement clair et précis



Rappel du programme de 2014

- Poursuivre la politique de **modération fiscale**
- **Optimiser les achats** municipaux et les **mutualiser** avec d'autres communes
- Obtenir les aménagements nécessaires pour **réduire la vitesse rue Ch. De Gaulle**
- Adopter sans ambiguïté, **en matière de constructions, une politique de modération qui respecte le PLU**
- **Communiquer** avec les Prêmesquois **en cas de modifications significatives du PLU**
- Faire inscrire comme **prioritaire la piste cyclable** traversant Prêmesques dans le plan des 100km de Lille Métropole
- Obtenir de la MEL **l'amélioration de la signalétique des passages piétons et mieux éclairer les zones à risques.**
- Continuer **l'amélioration des outils pédagogiques dédiés aux enfants**
- **Appliquer la réforme scolaire** telle que prévue par la loi
- Permettre le **paiement en ligne des dépenses périscolaires**
- **Etendre les missions et services du CCAS** en mettant en place une permanence sociale, en créant une politique d'insertion à l'emploi et en aidant les aînés dans leurs démarches administratives ou dans leurs déplacements

Rappel du programme de 2014

- **Créer un espace dédié à la jeunesse prémesquoise**
- **Mettre à l'honneur les diplômés prémesquois** chaque année lors d'une cérémonie
- **Poursuivre les opérations spécifiques pour les 14-18 ans**
- **Créer un conseil des droits et des devoirs de la Famille** en application de la loi du 5 mars 2007
- **Cartographier les actes délictueux et améliorer la synergie Municipalité / Police**
- Ouvrir un **débat public sur la vidéosurveillance** pour mieux sécuriser certaines zones du village
- **Utiliser les pouvoirs de police du maire** définis par l'article L.2212-2 du CGCT
- Favoriser **l'entraide entre voisins pour améliorer la sécurité** des quartiers
- Prévoir un **espace « déclaration d'anomalies » sur le site Internet** de la commune pour permettre aux Prêmesquois de saisir la municipalité d'une dégradation ou d'un comportement suspect

Rappel du programme de 2014

- **Poursuivre les actions de l'Agenda 21** local et intercommunal et **nommer des ambassadeurs** pour piloter leur mise en place
- Accentuer la **distribution du compost**
- **Mobiliser les habitants pour le nettoyage du village** lors de la journée nationale « Ville Propre »
- Améliorer le site internet de la mairie pour **mettre en réseau habitants, associations et entreprises** afin de favoriser les échanges
- Créer **une adresse email pour tous les élus** afin que les Prêmesquois puissent les saisir directement, avec engagement de réponse sous 48 heures.
- Installer un **équipement connecté en libre service dans le hall de la mairie**
- **Etudier toutes les possibilités techniques pour améliorer la connectivité du village**
- **Favoriser l'utilisation des services des entreprises prêmesquoises** par un espace spécifique sur le site internet de la commune
- Engager dès le début du mandat une **étude et des démarches avec les responsables bancaires locaux pour la mise en place d'un distributeur automatique** en centre bourg

Rappel du programme de 2014

- **Recréer un marché** en donnant une priorité d'accès aux **producteurs et artisans locaux** avec animations ponctuelles
- Créer un **conseil communal consultatif** pour permettre aux habitants volontaires de participer bénévolement au développement du village
- **Améliorer l'offre sportive en direction des Prêmesquois de plus de 60 ans**
- Investir dans **l'amélioration des infrastructures sportives** communales
- **Mettre en réseau les associations et publier l'agenda annuel des événements**
- **Inventorier les équipements** dédiés aux activités associatives en vue de les **mutualiser**
- **Réhabiliter le géant « Tartagrobord »** sous le patronage d'un concours et organiser son baptême de renaissance dans le centre du village
- Créer une véritable **politique culturelle** en favorisant de nouveaux événements locaux

Une équipe à votre service



**Yvan
HUTCHINSON**
Maire



**Guy
DUBOIS**
1^{er} adjoint



**Pascale
ALLIOT**
2^e adjoint



**Pascal
VANDEN-DORPE**
3^e adjoint



**Arnaud
MARQUE**
4^e adjoint



**Nathalie
GUISLAIN**
5^e adjoint



**Ludovic
BASECQ**
C. Délégué



**Dany
DEVOS**



**Frédérique
BEUGNIET**



**Cathy
KNOBLOCH**



**Stéphane
MOUVEAUX**



**Stéphanie
CITERNE**



**Pierric
JOURDAIN**



**Delphine
CREMIEUX**



**Pascal
HORY**



**Denis
DUMONT**



**Sylvie
VAN EECKE**



**Dominique
DEBAISIEUX**



**Fleur
DESMET**

Taux d'engagement : 78%

29 projets sur 37 réalisés ou engagés depuis le début du mandat



Réalisé



En cours



Projet



BILAN DE MI-MANDAT

FINANCES - FISCALITÉ - PERSONNEL



0% d'augmentation depuis 2014



Aucune augmentation des taux d'imposition communaux :

- Taxe d'Habitation
- Taxe Foncière (bâti)
- Taxe Foncière (non bâti)

Politique budgétaire

- **Très forte diminution des dotations de l'état**
 - ✓ Pour notre commune, c'est 26,5% de baisse de dotation entre 2014 et 2017 soit **98 000 € par an**
- **Maitrise des dépenses de fonctionnement**
 - ✓ Par différentes actions (renégociation de contrats, mutualisation avec d'autres communes, appels d'offre, achats via l'UGAP, contrats aidés,...)

Politique budgétaire

- **Maintien à leur niveau de certaines lignes budgétaires**
 - Fonctionnement de l'école et des services périscolaires
 - Subventions aux associations
- **Une politique d'investissements entièrement autofinancée (pas de recours à l'emprunt)**

Politique budgétaire

➤ **1 M€ d'investissements** réalisés depuis 2014 dont les principaux sont :

- Système de vidéo-protection	250 k€ TTC
- Toiture salle des sports	219 k€ TTC
- Fin de remboursement du prêt école	199 k€ TTC
- Véhicules services techniques	77 k€ TTC

Personnel

- **Modification des horaires** d'ouverture de la Mairie avec accueil le samedi matin
- **Pas d'augmentation** des effectifs titulaires
- **Recrutement de 6 contrats aidés** (temps partiels) pour les activités périscolaires
- **Recrutement de 2 contrats aidés** pour les services techniques



BILAN DE MI-MANDAT

AFFAIRES SCOLAIRES - JEUNESSE



Groupe scolaire



- **Septembre 2014** : mise en place de la réforme des rythmes scolaires avec passage à la semaine de 5 jours. Mise en place des NAP, amélioration de notre qualité d'accueil par une restructuration complète de la garderie (salles à thèmes) et un encadrement renforcé (10 animateurs recrutés).
- **Septembre 2017** : retour à la semaine de 4 jours suite à une concertation et vote unanime des enseignants et parents représentants de l'école. Maintien d'une équipe d'animation forte mais raisonnée (6 animateurs).
- **Nouveaux investissements au sein de l'école** (achat de tableaux interactifs, renouvellement du parc informatique...), travaux divers (changement porte d'entrée, réfection des classes...). Prochainement : création de toilettes supplémentaires.
- **Ouverture d'une classe supplémentaire** en septembre 2017 permettant une meilleure répartition des effectifs.

Groupe scolaire



- Sécurisation des voiries proximité groupe scolaire
- Eclairage LED au passage piéton

Périscolaire / Extrascolaire



- Création d'un centre sportif ouvert aux 13/16 ans
- Maintien de participation financière pour des voyages lors des vacances scolaires (*une cinquantaine d'enfants en ont bénéficié*)
- Création d'un accueil le mercredi après-midi, qui a fermé en 2016 par manque d'effectifs
- Maintien de l'opération Cine'stival et Bowling pour les 14/18 ans
- Ouverture de l'atelier Finoreille (pratique vocale) avec l'Opéra de Lille. Participation de 19 enfants à l'opéra « *La légende du roi dragon* ».
- Possibilité d'inscription et de paiement en ligne de tous les services péri et extrascolaires

JEUNESSE



- Création du CMJ : 9 jeunes élus pour 2 ans. Diverses actions menées comme *Prêmesques propre* et *Opération Vide ta Chambre, visite de la MEL*.
- Nouveauté cette année : élections élargies à l'ensemble des prêmesquois (et non plus élèves de l'école JLC) âgés de 8 à 12 ans
- Création des Petits Lutins pour les assistantes maternelles avec un accueil 2 fois par semaine
- Mise à l'honneur et récompense des diplômés



BILAN DE MI-MANDAT

SOLIDARITE - EMPLOI

Solidarités



- Organisation de la collecte pour la banque alimentaire : chaque année, plus de 1,2 tonne de denrées collectées (2 500 repas)
- Mutuelle solidaire présentée : achat groupé associatif pour gagner en pouvoir d'achat et avoir accès aux soins
- Colis de Noël : 150 colis seront distribués cette année encore

Nouveaux services de proximité



- Ateliers informatique hebdomadaires et gratuits animés par trois bénévoles



- Réhabilitation complète du logement du CCAS
- Mise en place d'actions pour les demandeurs d'emploi avec le PLIE, la Mission Locale et le SNC



- Permanences juridiques

Nouvelles solidarités



- Organisation de la Semaine Bleue : quatre éditions, avec plus de 70 aînés participants
- Mise en place de permanences sociales
- Huit demandes d'aide financière attribuées
- Formation et prévention auprès de la population : plus de 60 Prêmesquois initiés aux gestes qui sauvent (*Premiers Secours / Formation attentats*)
- Parcours du Cœur : plus de 60 participants chaque année



BILAN DE MI-MANDAT

SÉCURITÉ

Délinquance et incivilité



- Des statistiques en légère diminution depuis 2014
- Besoin de conforter nos actions et d'amplifier notre politique de lutte contre la délinquance
- Baisse des cambriolages
- Apparition de nouveaux faits
- Nouvelle mobilité de la délinquance / perméabilité



Une action déterminée

- Prêmesques Sécurité via Facebook
- Continuité du processus « Voisins Vigilants »
- Ambassadeurs Sécurité animés par Laurent LOSSE
- Rondes estivales mutualisées avec les communes environnantes
- Rappel à la loi et mise en place des Travaux d'Intérêts Généraux (TIG)
- Lancement et réalisation d'un marché de vidéosurveillance



Vidéosurveillance : nous sommes prêts !

2015 : Lancement d'un audit par un bureau d'études

2016 : Travaux des élus, commissions, sélection des points de surveillance

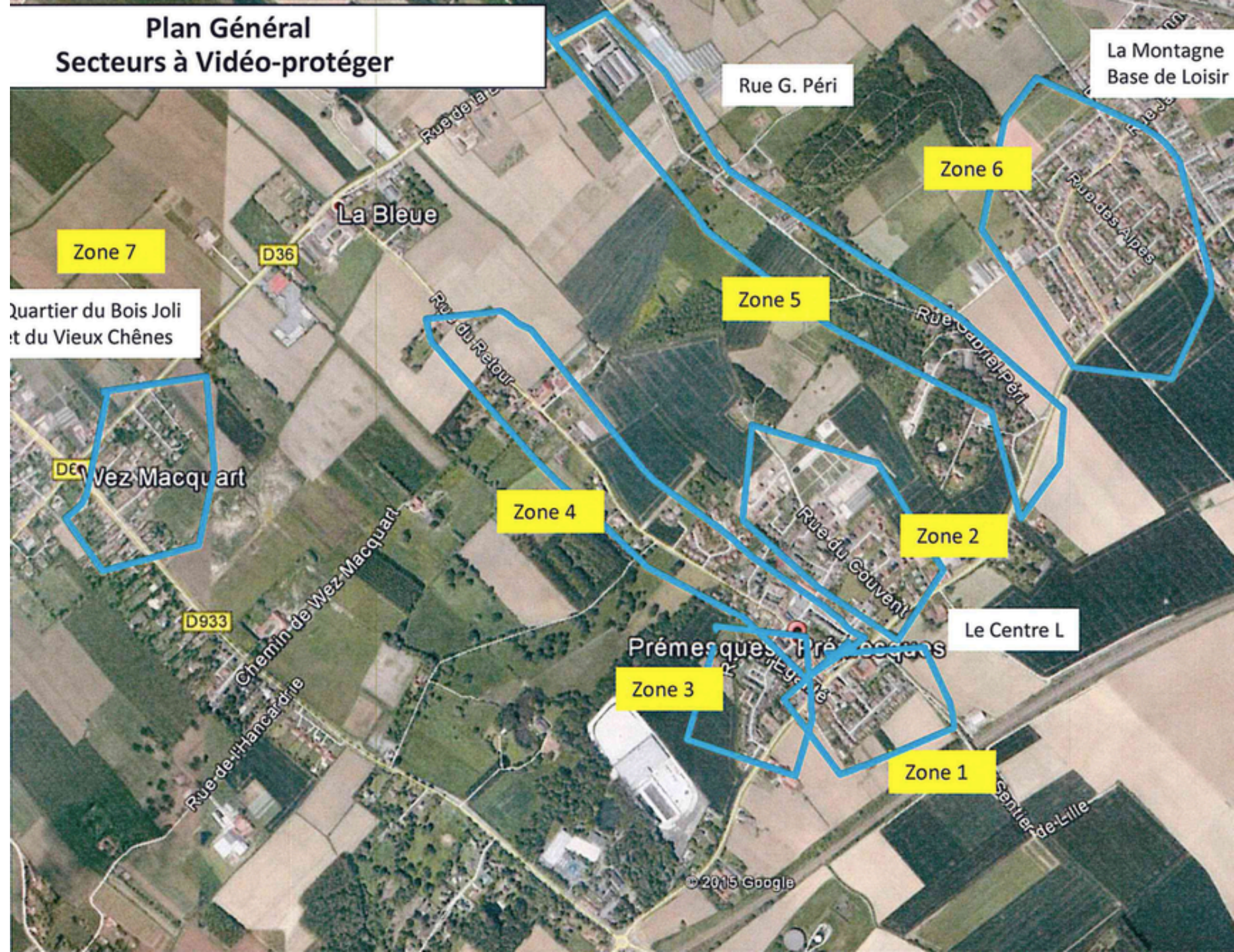
2017 : Lancement du marché, choix du prestataire

En attente de l'autorisation de la Préfecture

Déploiement fin 2017 et en 2018

Un plan ambitieux

- Dernière technologie
- Evolutif
- 7 zones
- 26 caméras
- 1 caméra mobile
- 1 centrale de surveillance
- Accès élus / DGS / Police
- Compatible CSU MEL



Focus occupation illégale de terrain « Gens du Voyage » / « Roms »



- 2 vagues « GDV » depuis 2014
- 1 occupation ROM
- « Horseland » comme « cible »
- Un action vigoureuse et immédiate de la Mairie dans le respect du droit
- Un problème à l'échelle de la MEL

The background features abstract, overlapping geometric shapes in various shades of blue, ranging from light sky blue to deep navy blue. These shapes are primarily located on the left and right sides of the frame, creating a modern, dynamic feel. The central area is white, providing a clean space for the text.

BILAN DE MI-MANDAT

URBANISME - TRAVAUX

Investissements - travaux



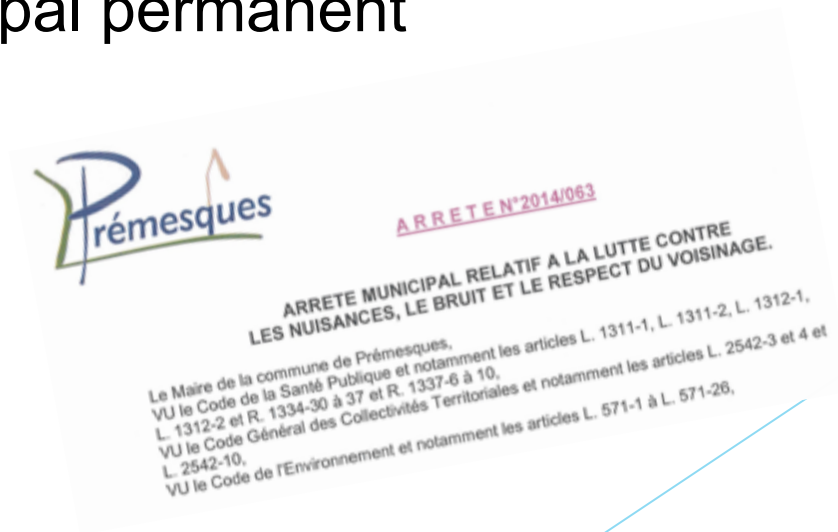
- Rénovation de la toiture de la salle des sports
- Renouvellement du réseau d'assainissement – rue Ch. De Gaulle
- Renouvellement du réseau d'eaux potables - rue Ch. De Gaulle
- Renouvellement du réseau électrique Haute Tension - route nationale
- Programme de rétrocession de voirie (*la Métropole Européenne de Lille s'engage peu à peu à prendre en charge les voiries représentant un intérêt communautaire*)
- Démantèlement de la station d'épuration - quartier de la Montagne
- Création d'un terrain de pétanque - quartier de la Montagne
- Nouvel espace cinéraire en cours



Focus « Bien vivre ensemble »



- Des tensions de voisinage encore trop fréquentes
- Respect de l'autre et du voisinage
- Stationnement : vigilance
- Bruit : mon voisin existe !
- Un arrêté municipal permanent



The background features abstract, overlapping geometric shapes in various shades of blue, ranging from light sky blue to deep navy blue. The shapes are primarily triangles and polygons, creating a dynamic, layered effect. The central text is positioned on a white background that is partially framed by these blue shapes.

BILAN DE MI-MANDAT

CADRE DE VIE - ENVIRONNEMENT

AD-AP et accessibilité

#accessibleatous



AGENDA D'ACCESSIBILITÉ PROGRAMMÉE



-> La commune déroule son programme de mise en accessibilité de tous les bâtiments communaux depuis 2015.

-> Respect du calendrier ADAP, fin de la mise en accessibilité en 2021

ENVIRONNEMENT ET CADRE DE VIE




- Animation sur le thème de l'eau en partenariat avec la MEL
- Mise en conformité du plan de prévention de mise en sécurité école (PPMS)
- Journée de sensibilisation à la sécurité routière
- Pose de plots clignotants aux passages piétons
- Pose d'un candélabre « éclairage passage piétons » - rue Ch. De Gaulle
- Installation d'une borne d'alimentation pour véhicules électriques



ENVIRONNEMENT ET CADRE DE VIE



- Mise en place de mesures pour limiter les nuisances sonores salle Saint-Laurent
- Mise en place d'un règlement local de publicité
- Implantation de poubelles Vigipirate, de bancs anti-tags en grès et de distributeurs de sachets pour les déchets canins
- Campagne de dératisation 
- Opération « Prêmesques propre ! »
- Inauguration de l'Arbre de la Paix dans la cour de l'école en hommage aux victimes d'attentats
- Distribution annuelle de compost

ENVIRONNEMENT ET CADRE DE VIE



- Concours des maisons fleuries
- Amélioration du cadre de vie par le fleurissement de la commune et passage de la mention « assez bien » à « très bien » pour le concours des villes et villages fleuris
- Repas des producteurs locaux à la cantine





BILAN DE MI-MANDAT

FOCUS « PLU2 »

Qu'est ce qu'un PLU ?



Le Plan Local d'Urbanisme (PLU) définit les orientations et règles d'aménagement à l'échelle d'un territoire. Bien plus qu'un document à consulter lors d'un achat immobilier, il s'agit avant tout de la traduction d'un projet de développement et d'aménagement à l'échelle de la métropole. Economie, mobilité, habitat, environnement... l'ensemble des champs qui contribuent à développer notre cadre de vie sont concernés.

La révision générale du PLU est la démarche qui aboutira à l'adoption et la mise en œuvre du PLU2.

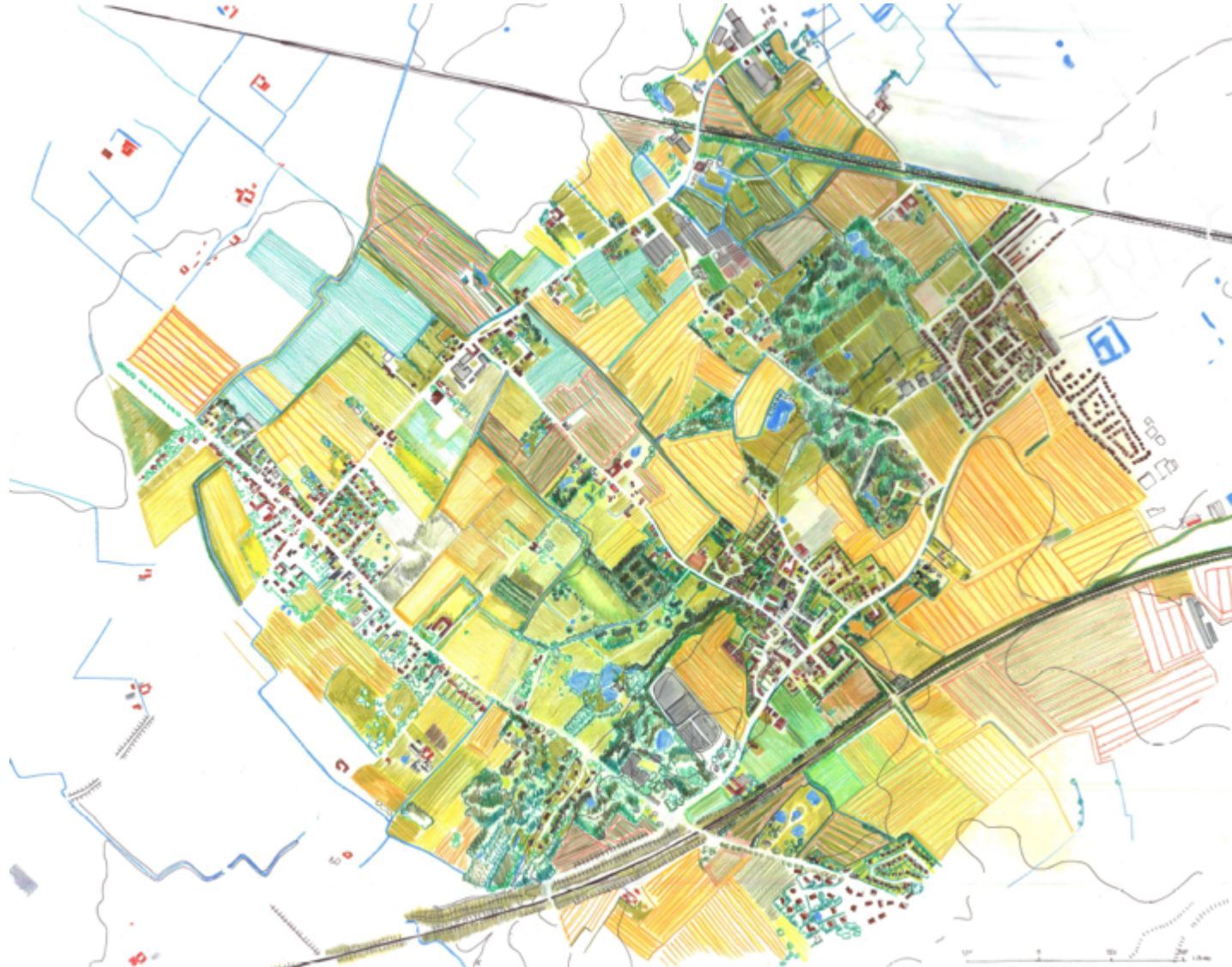
Notre dernier PLU datant de 2004, il est temps de le réviser car notre territoire a connu beaucoup d'évolutions depuis 10 ans.

C'est un des actes majeurs du mandat qui nous permettra de définir l'avenir de Prêmesques :

Combien d'habitants ? Combien de logement ? Quelle économie locale ? Quelles aménagements ?...



PLAN LOCAL D'URBANISME 2 : Projetons Prêmesques en 2030 !



Objectifs et orientations

Nous sommes pleinement dans la MEL :

2200 habitants avec 89 autres communes

1,2 M d'habitants

- Se mobiliser prioritairement pour l'implantation de nouvelles activités économiques, le développement du tissu économique existant, la pérennisation des emplois existants et le développement de nouveaux emplois
- Renforcer l'attractivité économique et le positionnement de la Métropole dans le réseau des métropoles nord européennes
- Améliorer l'accessibilité de la Métropole, la desserte de ses territoires et la fiabilité des déplacements
- Répondre aux besoins des habitants dans une dynamique de solidarité et d'attractivité
- Renforcer la qualité des cadres de vie et la satisfaction des besoins de proximité des habitants actuels et futurs
- Assurer la transition écologique, préserver les ressources et prévenir les risques



Objectifs et orientations

Un engagement de programme de 2014 :

« Adopter sans ambiguïté, en matière de constructions, une politique de modération qui respecte le PLU. »

« Communiquer avec les Prêmesquois en cas de modifications significatives du PLU. »

24 mois de travail

22 réunions avec les services de la MEL

Résultats :

10 ha ouverts à la transformation (soit 2% du territoire de la Commune)

2200 habitants et 2800 habitants d'ici 2030

Encadrement de la problématique « Horseland »

Lien : <http://www.lillemetropole.fr/mel/services/amenagement-du-territoire/plu/le-projet-plu2.html>



PLAN LOCAL D'URBANISME 2 : Imaginons Prêmesques à 2030 !





HORSELAND – SARL Domaine de l'Etang

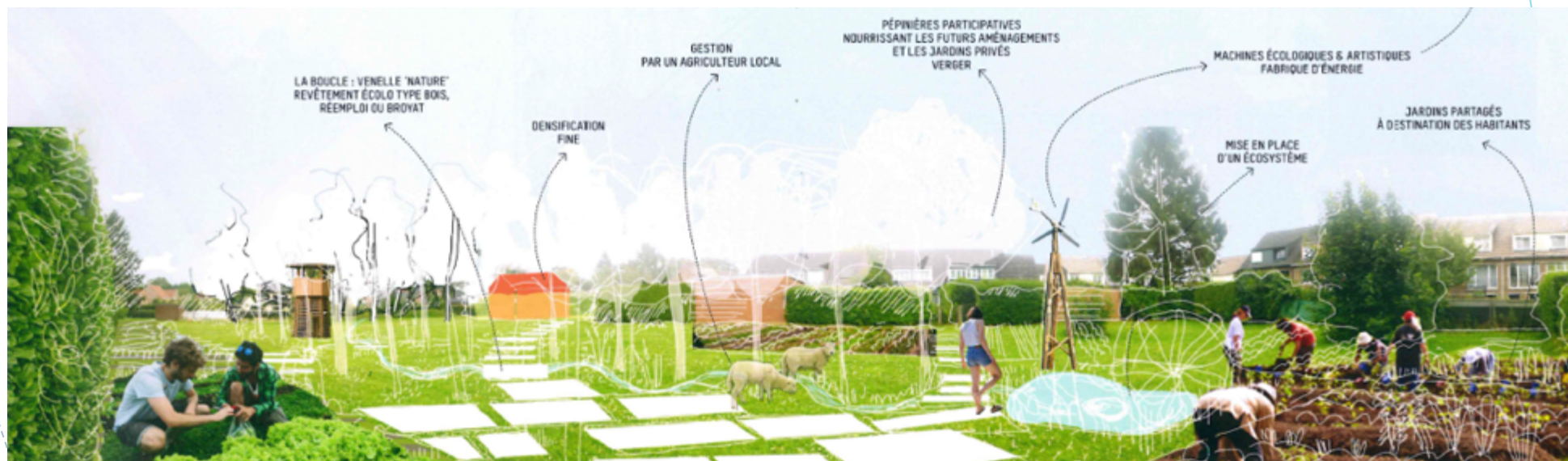


- « Reprendre la main » en matière d'urbanisme
- Encadrer la vente des lots par le PLU2
- Dialoguer avec les investisseurs
- En faire un espace de loisirs et de tourisme, de taille raisonnable



Imaginer l'avenir

- Un véritable concours d'aménagement paysager pour imaginer la valorisation de nos espaces verts en centre-bourg
- Un dialogue participatif

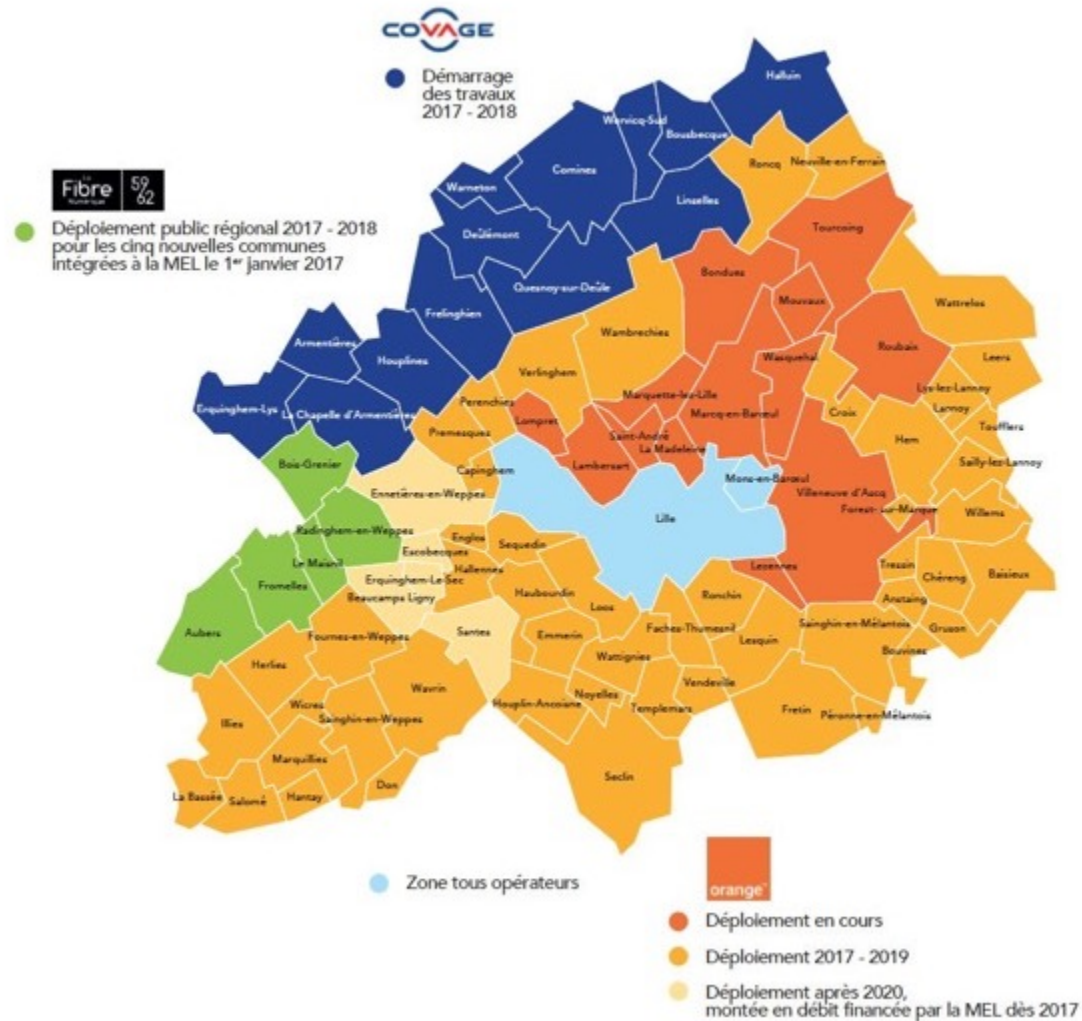




BILAN DE MI-MANDAT

NUMERIQUE & EQUIPEMENT

Déploiement FTTH Fibre optique



- Rencontre ORANGE-MAIRIE le 30 octobre prochain
- Contrôle de compatibilité des équipements entre les semaines 45 et 50

Antenne-relais



- Finalisation en 2017 du dossier de contentieux opposant des riverains avec la société SFR (avant fin 2017), le long de la voie ferrée
- Un permis de construire pour l'accueil d'une antenne 4G a été déposé et accepté en septembre dernier, rue de la Bleue

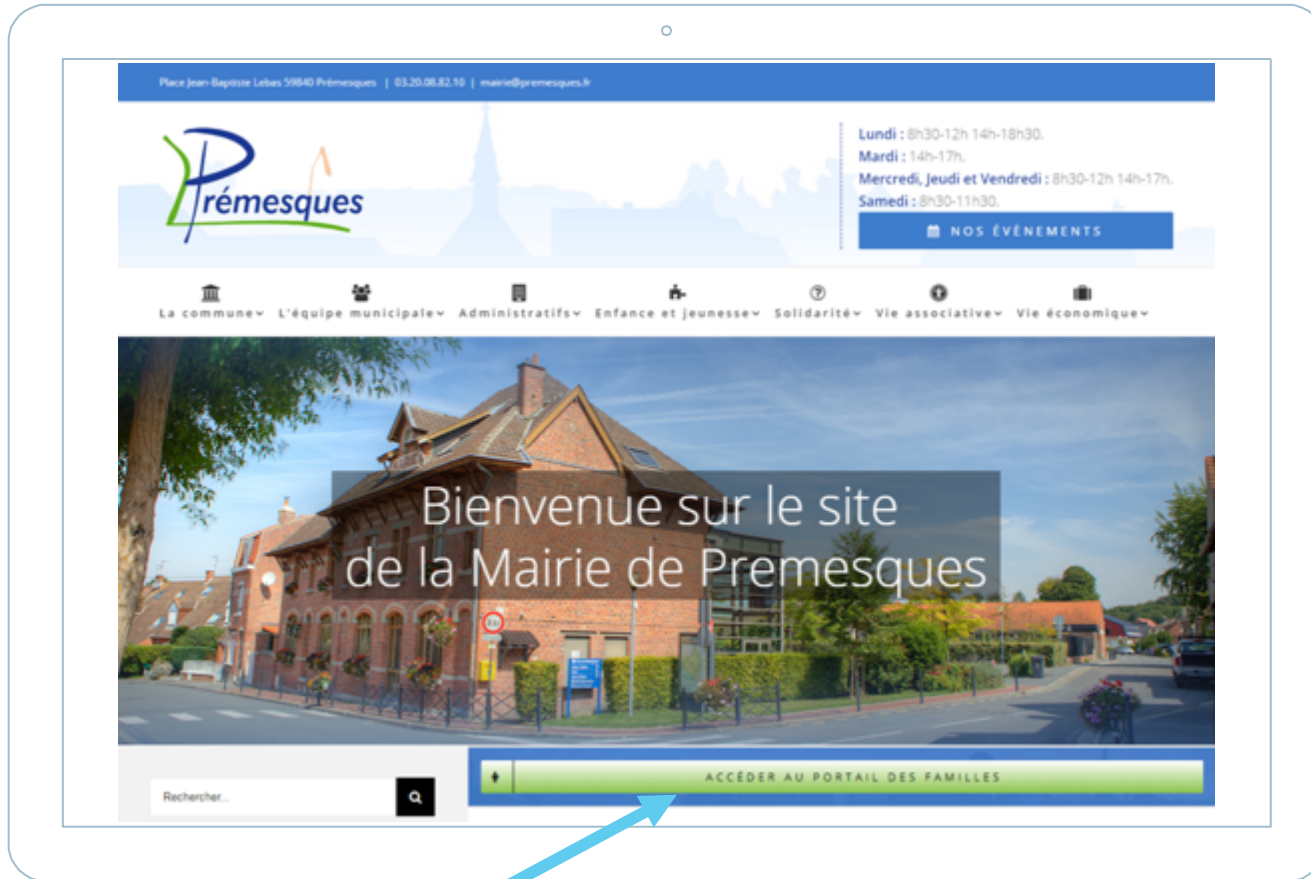
Nouveau site web



Depuis septembre, nous avons un **nouveau site internet, conçu et réalisé par un Prêmesquois** :


- Une interface plus claire et plus rapide
- Une ergonomie adaptée
- Un agenda communal intuitif incrémenté
- Des nouvelles fonctionnalités

Deux fonctionnalités à « booster » !



Déposer un signalement

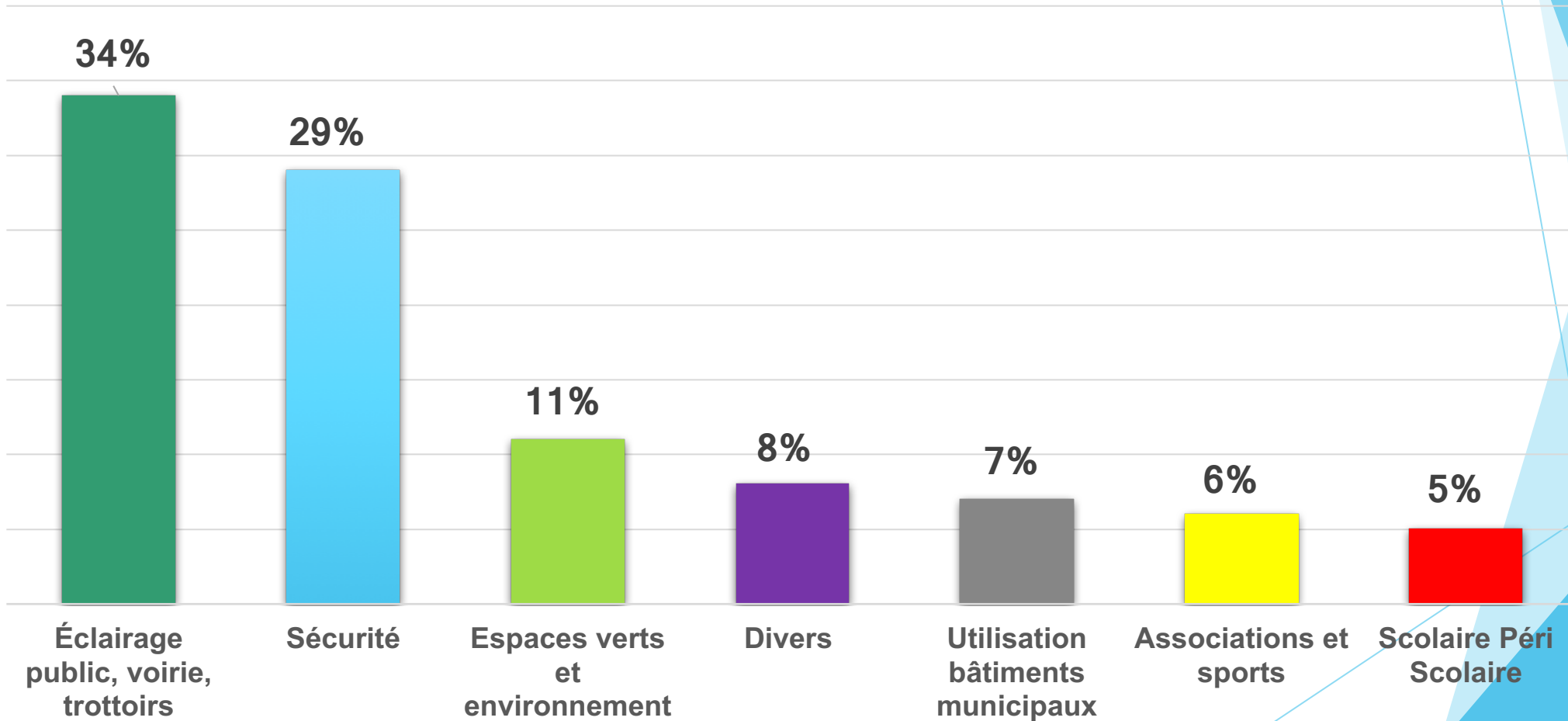
Un problème ou une alerte à signaler auprès d'un élu ou des services de la mairie ?

 Déposer un signalement

**PAIEMENT
EN LIGNE**

**SIGNALER
UNE ANOMALIE**

Origine de vos demandes



Une borne connectée en Mairie



Un ordinateur connecté est disponible dans le hall de la Mairie, il est utilisable :

- En cas de difficulté chez vous
- Pour effectuer une recherche
- Pour trouver une information plus rapidement en lien avec l'administration

Il est utilisable sur simple demande à l'accueil.



Nouveaux outils informatiques

- Comptabilité
- Facturation
- Services périscolaires
- Services extrascolaires
- Election
- Population



Des nouveaux équipements aux ateliers municipaux

- Deux nouveaux véhicules :
 - un utilitaire et un camion-benne
 - un nouveau tracteur-tondeuse





BILAN DE MI-MANDAT

VIE SPORTIVE, ASSOCIATIVE ET CULTURELLE

Une véritable politique associative et culturelle



- Adhésion aux Belles Sorties avec la venue des Choeurs de l'Opéra, de l'ONL et du théâtre du Prato. Le Théâtre du Nord sera notre prochain spectacle en avril 2018.
- Adhésion à Lille 3000 : Bal Motown
- Carnaval des enfants, chasse aux oeufs
- Réhabilitation de la géante « Tartagrobord »
- Grand concert de l'Harmonie de Lomme
- Organisation de diverses festivités comme Bal des années 80, Thé dansant, Fête du Village, Spectacle de Noël avec le Comité des Fêtes...
- Cafés conviviaux du mardi organisés par le Conseil Consultatif
- Manifestations commémoratives : centenaire de la bataille de Prêmesques avec le lancement de la bière « La Prêmesquoise »

Une véritable politique associative et culturelle



- Rénovation des protections murales du dojo et de la salle de sports
- Remplacement des douches du stade
- Les 24h des Assos : grande mobilisation des associations et de la commune au profit du service pédiatrique d'Oscar Lambret et du Secours Populaire
- Forum des Associations



The background features abstract, overlapping geometric shapes in various shades of blue, ranging from light sky blue to dark navy blue. These shapes are primarily located on the left and right sides of the page, framing the central white area where the text is placed.

BILAN DE MI-MANDAT

DEMOCRATIE LOCALE

Une démocratie locale active pour un village apaisé



- Une vie municipale organisée autour de commissions thématiques et d'un règlement intérieur
- Une page réseau social dynamique
- Conseil Consultatif pour aider les élus
- Conseil Municipal des Jeunes
- Un journal municipal bimensuel avec droit d'expression



CONSEIL CONSULTATIF
DE PREMESQUES





BILAN DE MI-MANDAT

ECONOMIE LOCALE



Aider les commerçants Promouvoir les nouvelles activités

- La Commune accompagne les commerces locaux en les associant à la vie municipale
- L'installation du marché dominical a été tentée mais elle n'a pas fonctionné
- Des commerçants ambulants sont candidats à l'installation, nous les autorisons mais il faut les **SOUTENIR !**



Merci pour votre participation

www.ville-premesques.fr